

PROJEKT PARTICIPATIVNÍHO ROZPOČTU ŘEČKOVICKÝ HRÁJ

DENDROLOGICKÝ PRŮZKUM (INVENTARIZACE DŘEVIN)

Zpracoval: Ing. Jan Habr Hluboké Dvory 10, 679 23 Lomnice u Tišnova, IČ: 04490894
Termín: 03-04/2021

1. ZÁKLADNÍ ÚDAJE

Obec: Brno-Řečkovice

Kraj: Jihomoravský

Katastrální území: Řečkovice

Dotčené parcely: 48/38; 48/31; 49 (vlastník Statutární město Brno); 48/32 (vlastník MVDr. Petr Pavelek)

2. ÚČEL ZPRACOVÁNÍ

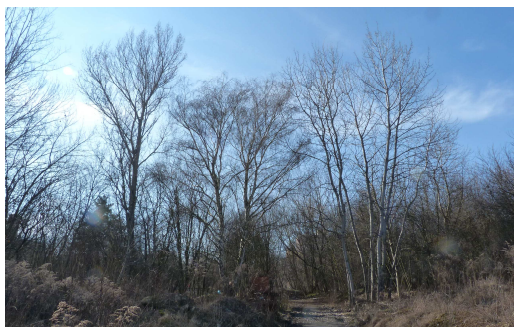
Dokumentace byla zpracována v rámci projektu participativního rozpočtu Řečkovický HRÁJ za účelem evidence a následného odstranění suchých a neperspektivních dřevin a ošetření ponechaných stromů ještě před realizací vlastního projektu Řečkovický HRÁJ. Kácení dřevin proběhne v období vegetačního klidu (03/2021), ošetření (řez) ponechaných dřevin ideálně v termínu 05-06/2021.

Dřeviny určené ke kácení jsou v terénu označeny oranžovým značkovacím sprejem (oranžová tečka). Vzhledem k tomu, že kácené dřeviny nedosahují parametrů, kdy je nutné žádat o povolení kácení dřevin, nebyla u nich stanovována výše ekologické újmy.

3. CHARAKTERISTIKA STÁVAJÍCÍ ZELENĚ

Řešené území je pro veřejnost volně nepřístupné (oploceno) a je tvořeno dvěma odlišnými částmi. Horní polovinu tvoří zapojený porost dřevin, v dolní polovině jsou dřeviny spíše roztroušené nerovnoměrně po ploše. Obě části však spojuje skládka stavebního materiálu, suti, hlíny apod. Stanoviště je rudерální, čemuž odpovídá i bylinné patro.

- a) **Horní část** - souvislý porost převážně listnatých, dlouhodobě neudržovaných dřevin, kde bude po vykácení suchých a neperspektivních dřevin realizován projekt Řečkovický HRÁJ. Kostru porostu tvoří hodnotné vzrostlé topoly, bříza, borovice, javor, třešně, ořešáky a myrobalány. Tyto dřeviny nesmí být odstraněny. Mezi těmito kosterními stromy rostou zapojené porosty převážně myrobalánů a vrb jív. V horní části, kde byly v minulosti zahrádky, se roztroušeně nacházejí zanedbané ovocné stromy, převážně jabloně a slivoně s nálety ořešáku. V bylinném patře je výrazný jarní aspekt violek a cibulovin z původních zahrádek.





- b) **Dolní část** – stavební dvůr s roztroušenými převážně náletovými dřevinami, skládkou suti a ornice, ruinami budov a asfaltovou komunikací. Zeleň v této části nebyla hodnocena, nachází se mimo zájmové území projektu Řečkovický HRÁJ.



4. ÚDRŽBA DŘEVIN PO REALIZACI PROJEKTU

Po realizaci projektu Řečkovický HRÁJ, kdy bude území s porostem dřevin zpřístupněno veřejnosti, umístěn mobiliář apod., je nutné z hlediska provozní bezpečnosti provádět pravidelnou údržbu dřevin. Ta bude spočívat zejména v odstraňování případně uhynulých dřevin, větších suchých větví, odstraňování výmladků, probírce náletových dřevin apod.

5. METODIKA HODNOCENÍ

Hodnocení dřevin v terénu a fotodokumentaci jsem provedl v průběhu března a první poloviny dubna (2021). Vzhledem k termínu bylo hodnocení provedeno pouze v bezlistém stavu. Na místě bylo hodnoceno celkem 300 stromů (převážně menších průměrů kmene a více kmeny), 15 keřů solitérních a 8 ploch keřů.

Taxon

Latinské jméno dřeviny (rodové a druhové)

Typ vegetačního prvku

SL – strom listnatý

SJ – strom jehličnatý

KL – keř listnatý

KJ – keř jehličnatý

Výška stromu

Vzdálenost mezi bází kmene a vrcholem koruny v metrech. Měřeno výškoměrem. U stromů v zápoji, kde nebylo možné výšku měřit výškoměrem, byla výška odvozena od stromů změřených.

Šířka koruny

Průmět koruny na plochu v metrech. U asymetrických korun (stromy v zápoji) je uvedena průměrná hodnota.

Průměr kmene

Hodnota v centimetrech měřená průměrkou ve výšce 1,3 m nad zemí.

Obvod kmene

Hodnota v centimetrech vypočítaná z průměru kmene podle vzorce **obvod kmene = průměr kmene x π (3,14)**

Sadovnická hodnota (SH)

Klasifikační kategorie, která vyjadřuje celkovou hodnotu dřeviny formou pětibodové stupnice.

1 – velmi hodnotný strom (typický vzhled, charakteristické znaky taxonu, pěstebně a kompozičně plnohodnotný)

2 – nadprůměrně hodnotný strom (plně odpovídá pěstebním a kompozičním potřebám)

3 – průměrně hodnotný strom (předpoklad dlouhodobé existence, může mít sníženou vitalitu a zdravotní stav, pěstebně a kompozičně využitelný, mladý stabilizovaný strom po výsadbě)

4 – podprůměrně hodnotný strom (předpoklad krátkodobé existence, pěstebně a kompozičně neperspektivní jedinec, mladý nestabilizovaný strom po výsadbě)

5 – velmi málo hodnotný strom (suchý, odumírající, pěstebně a kompozičně neperspektivní jedinec)

Zdravotní stav

- 1 – výborný
- 2 – dobrý
- 3 – zhoršený

Vitalita

- 1 – výborná
- 2 – dobrá
- 3 – zhoršená

Pěstební opatření

Pěstební úkony, kterými se má bezprostředně dosáhnout žádoucí změny stavu dřeviny nebo usměrnit jeho další vývoj. Všechna navržená pěstební opatření budou realizována ještě v tomto roce (2021), ideálně co nejdříve, tj. v období květen/červen.

Udržovací řez - zahrnuje řez zdravotní, bezpečnostní, lokální redukce a odstranění výmladků. Není-li v tabulce uvedeno jinak, jedná se především o odstranění suchých a poškozených větví a odstranění výmladků.

Redukční řez – týká se zanedbaných jabloní, které jsou určeny k zachování. Cílem řezu je postupně během cca 5 let zapěstovat novou kvalitní korunu, která bude pak dále ošetřována formou udržovacího řezu.



Acer negundo – příklad stromu vyžadujícího udržovací řez



Malus domestica – příklad stromu vyžadující redukční řez